

## Installasjon av FEBDOK versjon 7 lokal.

Dette er en veiledning av installasjon av FEBDOK 7 lokal. Denne installasjonen er utført på Windows 10. Har du ikke Windows 10 kan skjermbildene avvike noe, men prinsippet er det samme.

### Systemkrav for Febdok versjon 7:

- Access database Engine 2016 32- eller 64-bit
- .Net 4.8
- Internettilgang for lisensiering

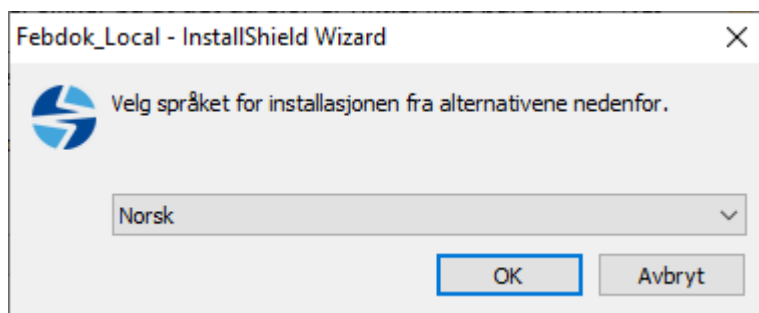
Denne veiledningen gjelder både for 32 bit og 64 bit.

Installasjonsfilen til siste versjon finner du på våre nettsider eller gjennom oppdatering i programmet.

**Installasjonsfilen for lokal 32 bit heter Setup\_Local.exe.**

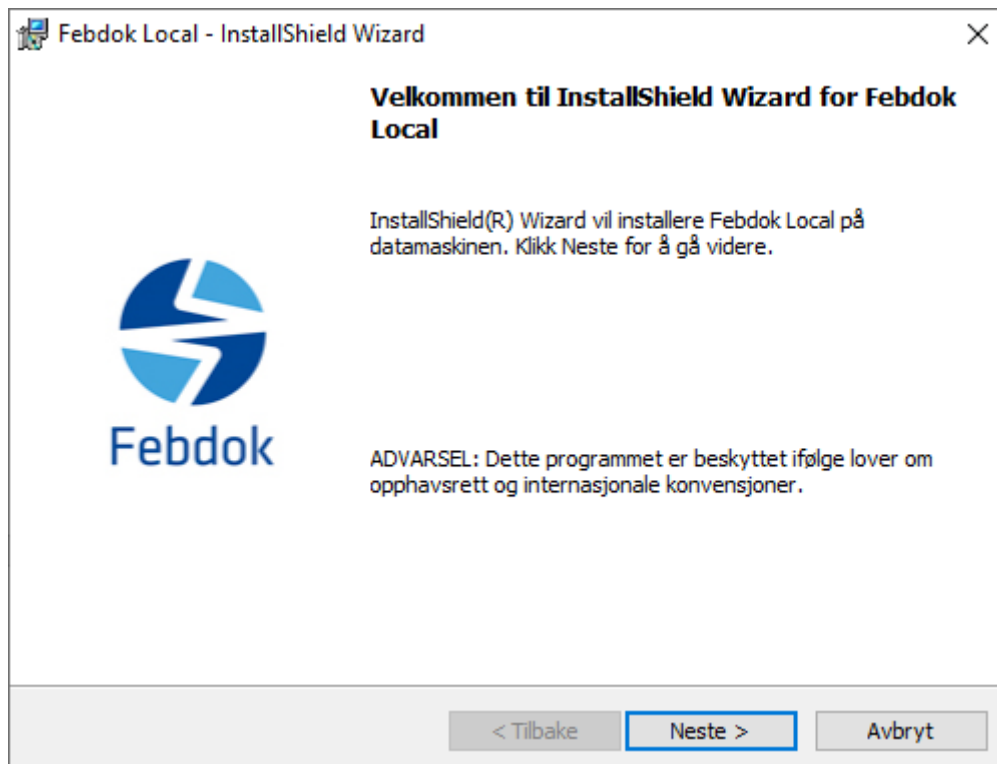
**Installasjonsfilen for lokal 64 bit heter Setup\_Local\_x64.exe.**

Dobbelklikk på denne for å starte installasjonen. Les alle skjermbildene som kommer frem under installasjonen så du er sikker på at det du gjør er riktig. Ikke bare trykk "Neste".

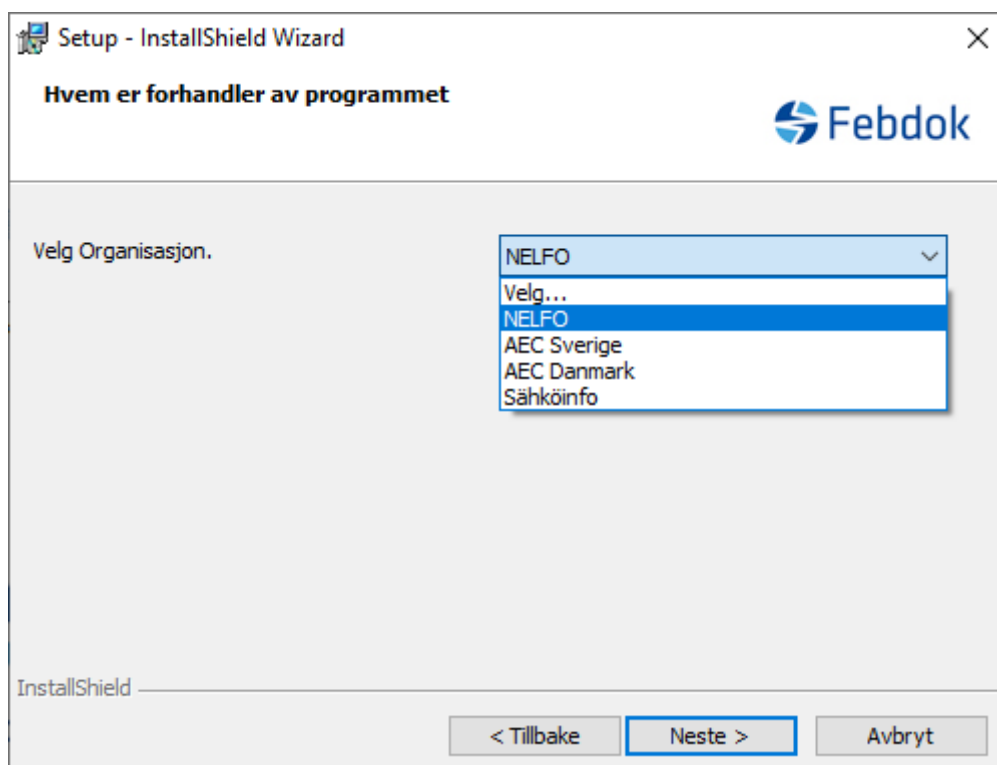


Figur 1 Velg språk for installasjonen.

Dette valget viser hvilket språk du vil ha under installasjonen. Dette valget vil komme automatisk etter hvilken type Windows du har. Trykk på pilen for å endre installasjons språk.



Figur 2 Installasjons filen har startet, trykk neste

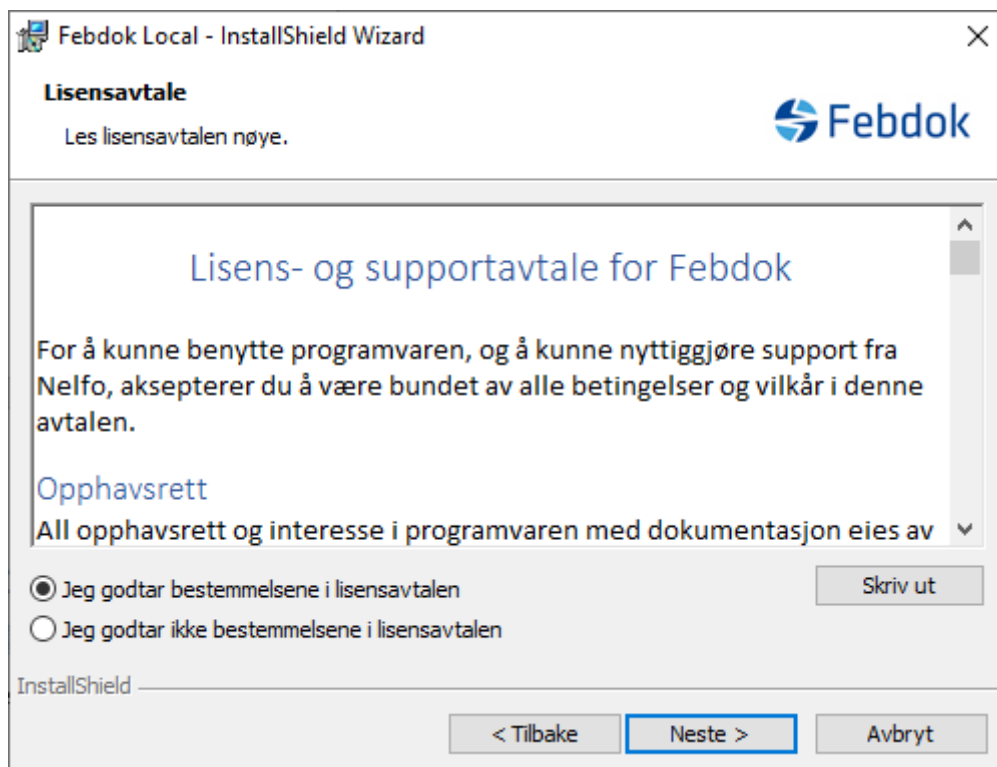


Figur 3 Velg leverandør av programmet.

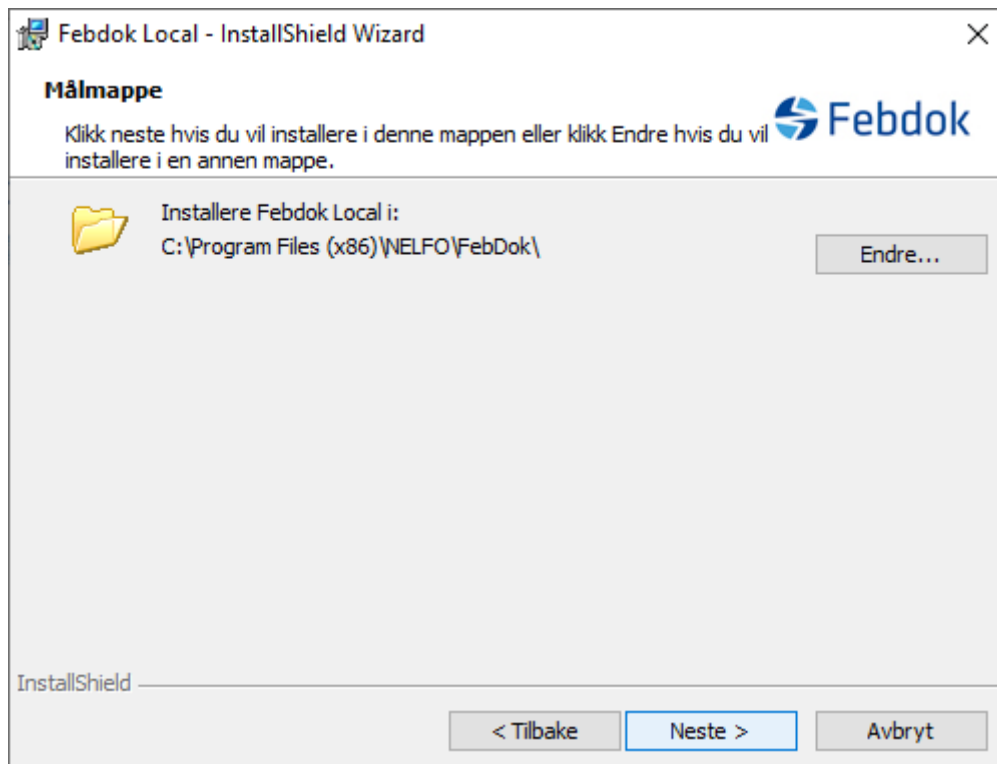
Dette valget er viktig. Har du en norsk lisens, skal du velge NELFO som leverandør. Dette er avgjørende for installasjonen, og oppgraderinger senere.

NELFO:	Leverandør i Norge.
AEC Sverige:	Leverandør i Sverige.
AEC Danmark:	Leverandør i Danmark.
Sähköinfo:	Leverandør i Finland.

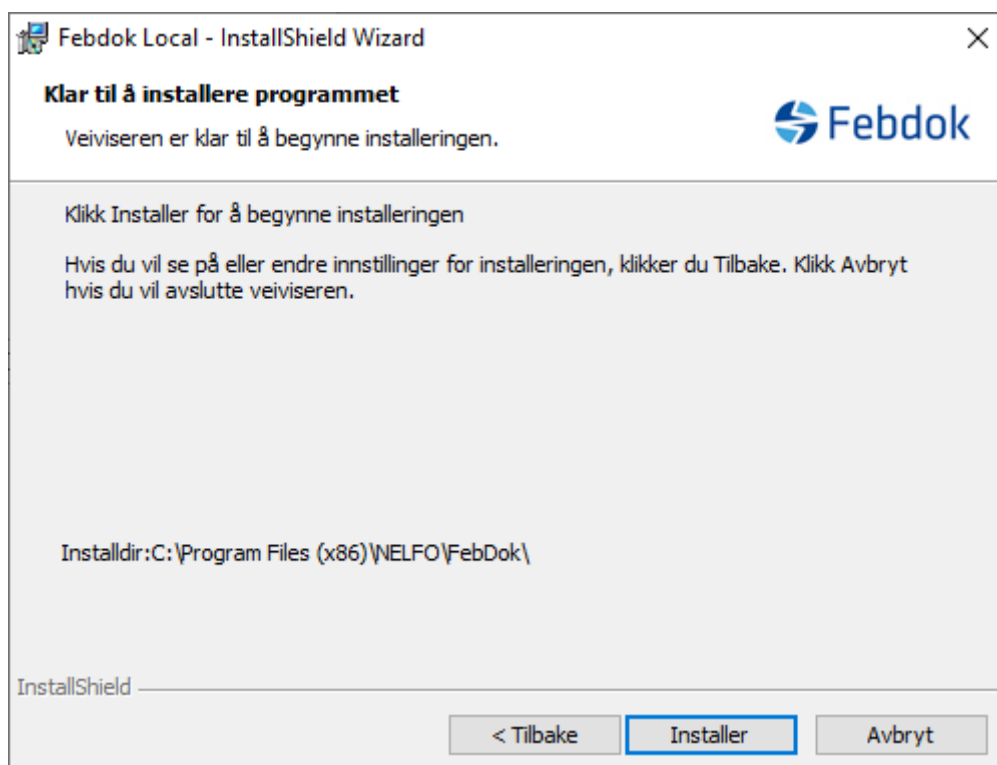
Valget om leverandør setter standarden til den type Windows du har installert. Trykk på pilen for å velge riktig leverandør.



Figur 4 Du må godta avtalen for å kunne gå videre. Les avtalen.

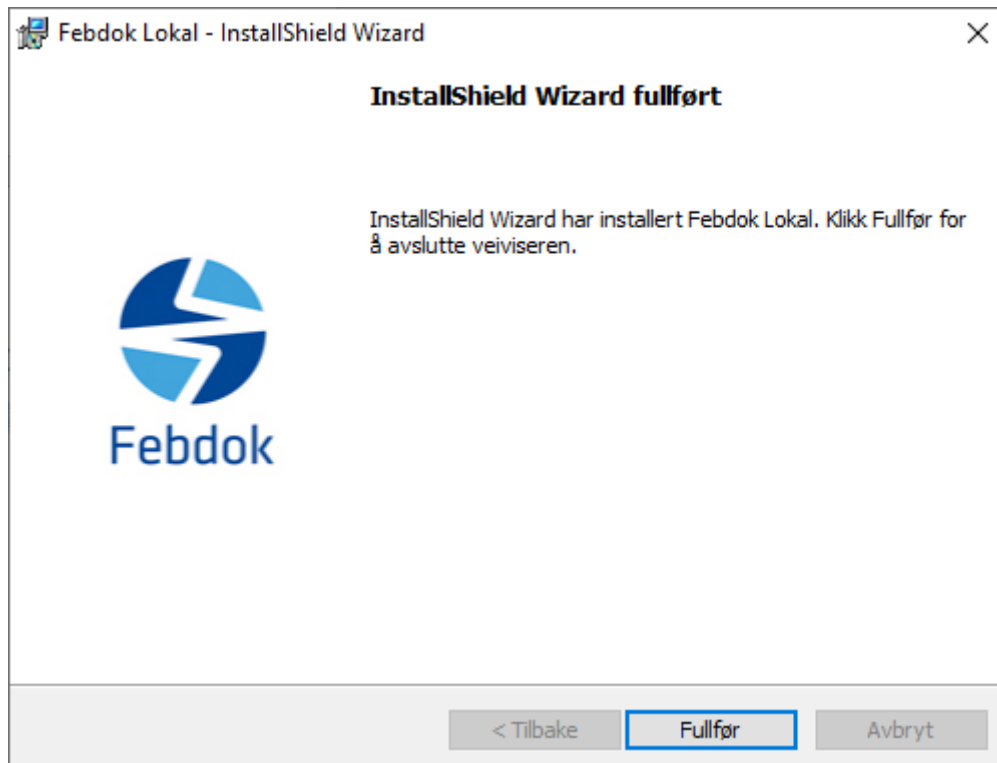


Figur 5 Velg målmappe for installasjonen, trykk på Endre for å endre målmappe.



Figur 6 Oversikt over installasjons mappe.

Trykker du på installer her vil programmet bli installert.



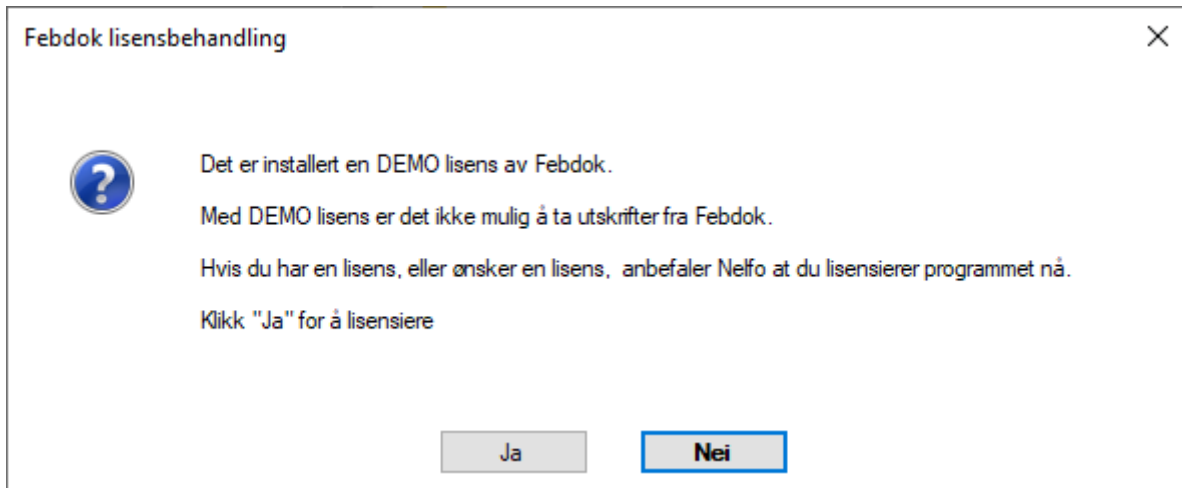
Figur 7 Installasjonen er fullført. Trykk på Fullfør.



Figur 8 Dobbeltklikk på ikonet for FEBDOK for å starte programmet.

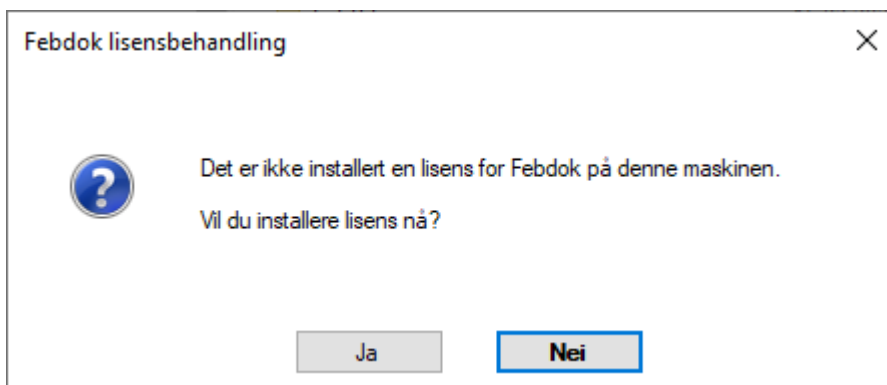
## Lisensiering

Når du starter FEBDOK for første gang etter en installasjon må du lisensiere programmet. Du har fått en aktiveringsnøkkel tidligere som du kan bruke. Aktiveringsnøkkel er den samme som før hvis du ikke har bedt om å få endret den. Aktiveringsnøkkelen kan du finne på FEBDOK sin nettside ([www.febdok.no](http://www.febdok.no)).

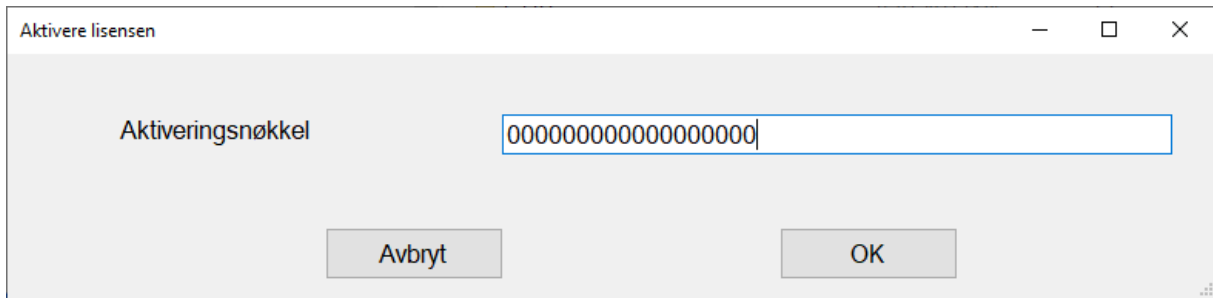


Figur 9 Trykk ja for å lisensiere, trykk nei for å beholde demo i 45 dager.

Har du lagt inn aktiveringsnøkkel tidligere, men ikke overført brukerrettighet så får du denne dialogen (figur 10).



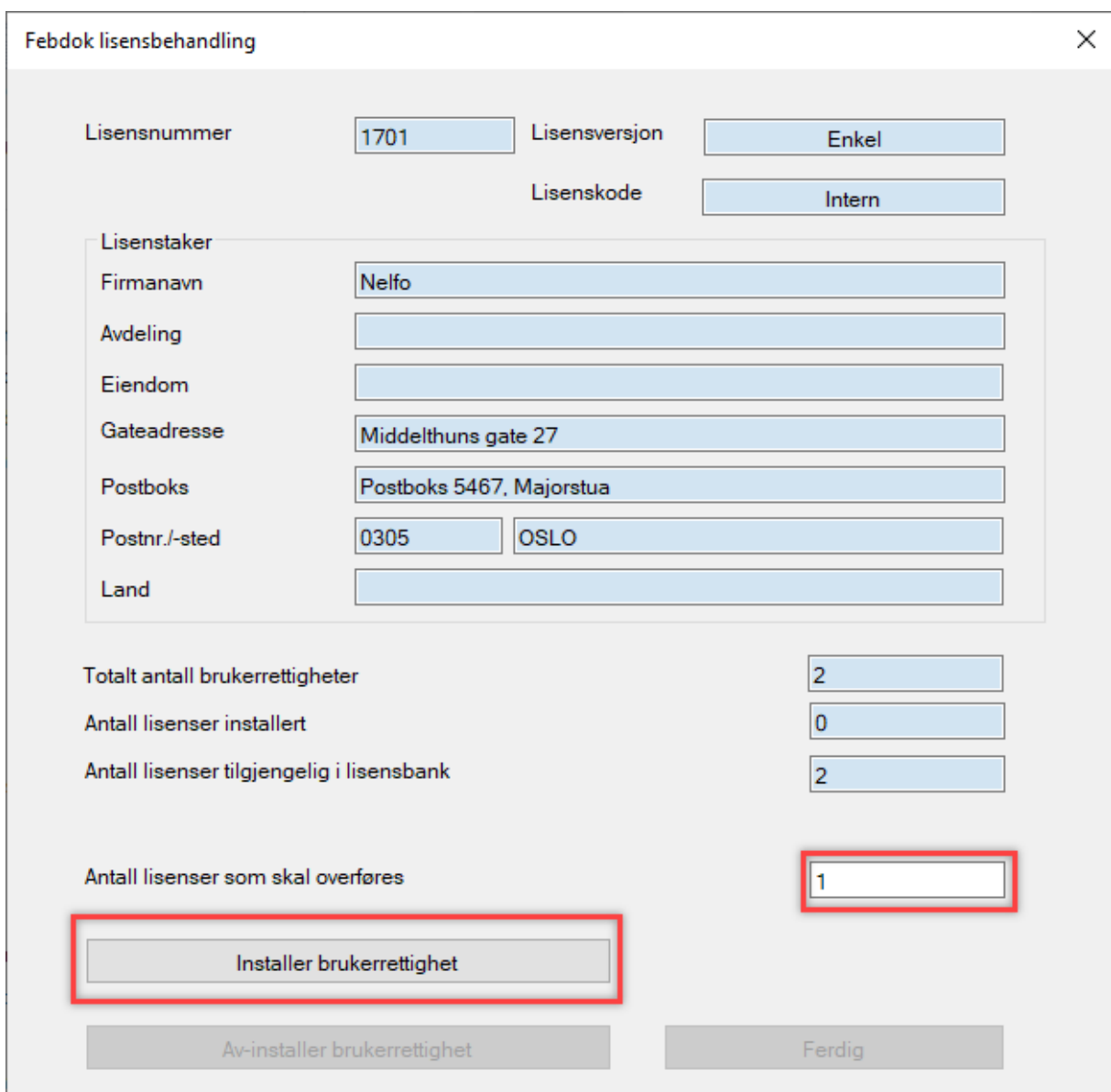
Figur 10 Trykk ja



Aktivere lisensen

Aktiveringsnøkkel

Figur 11 Tast inn din aktiveringsnøkkel og trykk ok.



Febdok lisensbehandling

Lisensnummer  Lisensversjon

Lisenskode

Lisenstaker

Firmanavn

Avdeling

Eiendom

Gateadresse

Postboks

Postnr./-sted

Land

Totalt antall brukerrettigheter

Antall lisenser installert

Antall lisenser tilgjengelig i lisensbank

Antall lisenser som skal overføres

Figur 12

Sjekk at informasjonen om lisenstaker er riktig. Hvis det er noe feil skriv en e-post til [febdok@nelfo.no](mailto:febdok@nelfo.no), oppgi lisensnummer og fortell oss hva som er riktig.

Tast 1 i "Antall lisenser som skal overføres", og trykk "Installer brukerrettighet".

Brukerrettigheten blir nå overført til din maskin.

Febdok lisensbehandling

Lisensnummer: 1701      Lisensversjon: Enkel  
Lisenskode: Intern

Lisenstaker

Firmanavn: Nelfo  
Avdeling:  
Eiendom:  
Gateadresse: Middelthuns gate 27  
Postboks: Postboks 5467, Majorstua  
Postnr./-sted: 0305      OSLO  
Land:

Totalt antall brukerrettigheter: 2  
**Antall lisenser installert: 1**  
Antall lisenser tilgjengelig i lisensbank: 1

Antall lisenser som skal overføres: 0

Installer brukerrettighet  
Av-installer brukerrettighet      Ferdig

Figur 13

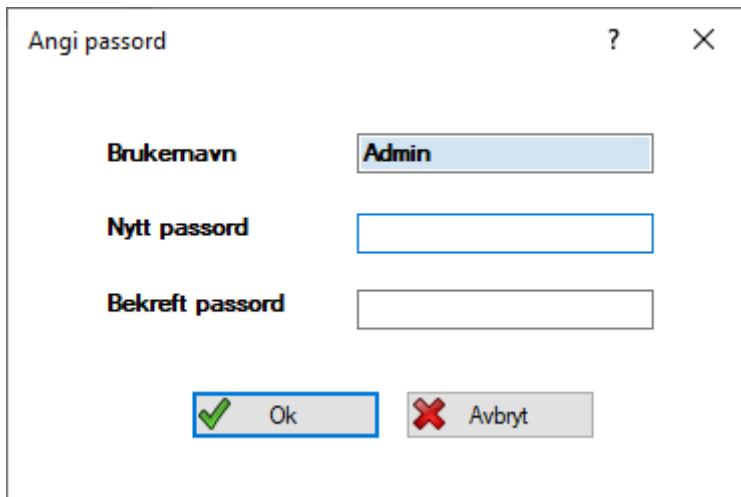
Brukerrettigheten er nå overført trykk "Ferdig" for å starte programmet.

Etter du har trykket ferdig kan det ta litt tid før programmet starter.



## Pålogging

Ved førstegangs oppstart må du angi passord til Admin. Admin er system bruker med tilgang til systemoppsettet i FEBDOK. Se egen veiledning for Admin.



Angi passord

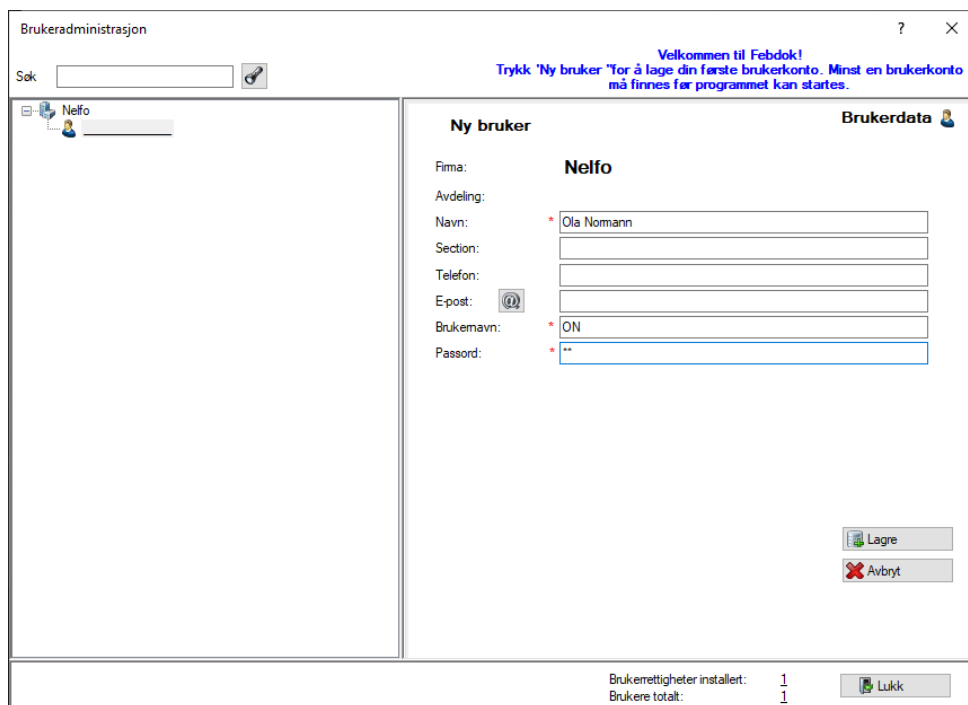
Brukernavn: Admin

Nytt passord:

Bekreft passord:

Ok Avbryt

Figur 14 Angi passord for Admin.



Brukeradministrasjon

Velkommen til Febdok!  
Trykk 'Ny bruker' for å lage din første brukerkonto. Minst en brukerkonto må finnes før programmet kan startes.

Søk

Nelfo

**Ny bruker** Brukerdata

Firma: Nelfo

Avdeling:

Navn: \* Ola Nomann

Section:

Telefon:

E-post: @

Brukernavn: \* ON

Passord: \*

Lagre Avbryt

Brukerrettigheter installert: 1  
Brukere totalt: 1

Lukk

Figur 15 Trykk "Ny bruker" for å angi en ny bruker av programmet.

Du må lage en ny bruker for å kunne starte programmet. Admin er ingen bruker av programmet og kan derfor ikke lage anlegg.

Trykk "Lagre" og "Lukk".



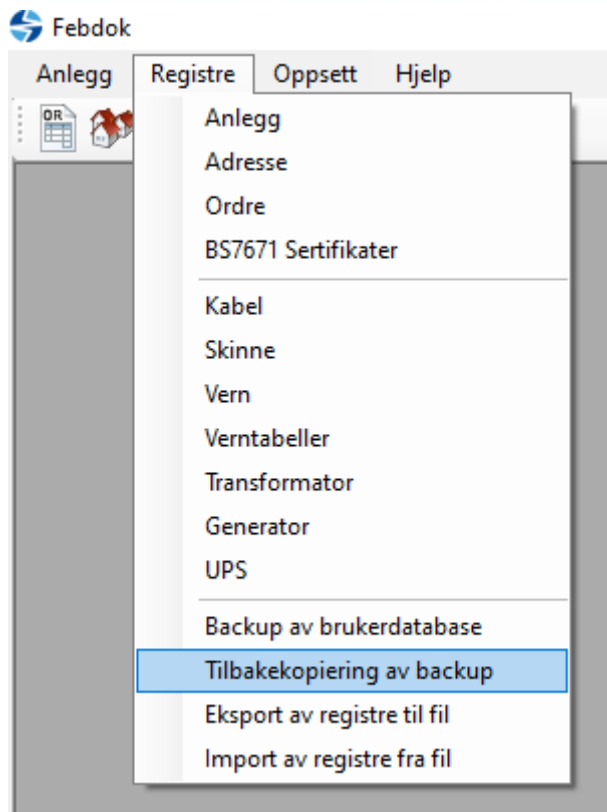
Figur 16 Programmet starter og pålogget som admin.

## Lese inn backupfil fra versjon 6.0.233 eller nyere versjoner.

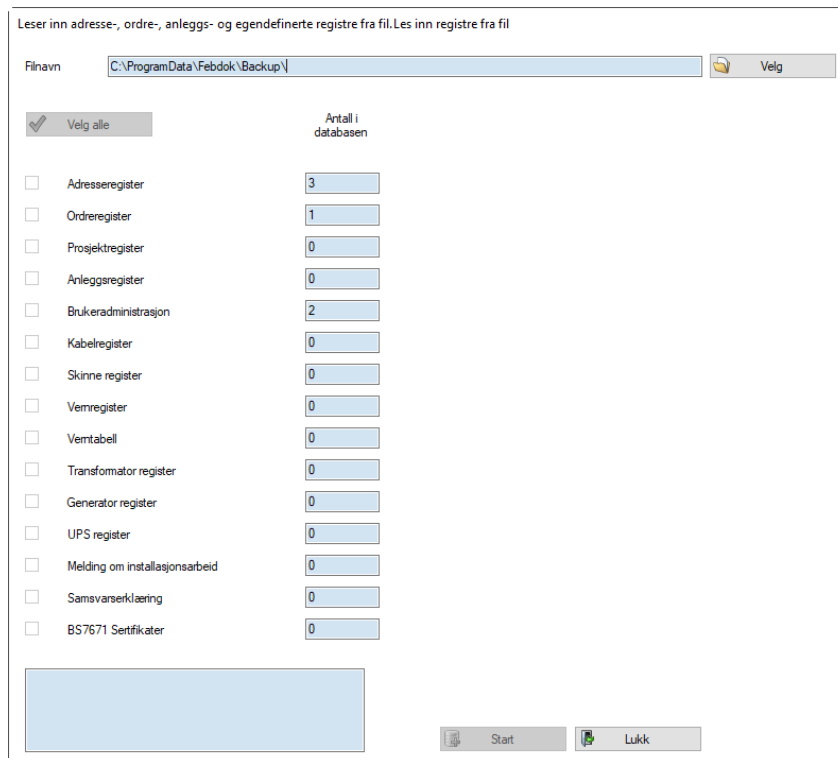
Hvis du ikke har hatt FEBDOK tidligere se bort ifra punktene ang. lese inn en backup.

Nå er tidspunktet for å lese inn en backup fra en eldre versjon av FEBDOK. Finn frg filen du har laget ved avinstallasjon veiledningen.

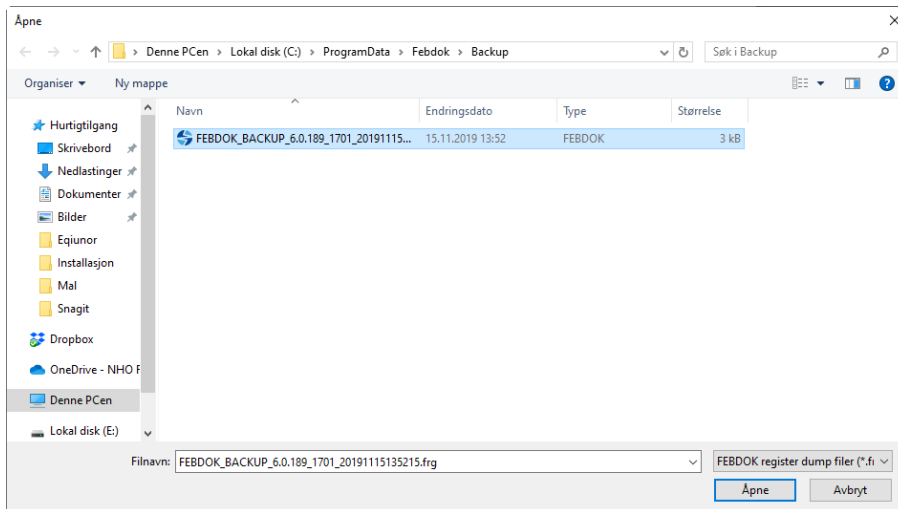
Har du en versjon som var eldre enn 6.0.233. så kan ikke den backup filen importeres inn i versjon 7. Da må du komme deg opp på 6.0.223 før du lager backup.



Figur 17 Gå på registre og velg "Tilbakekopiering av backup".

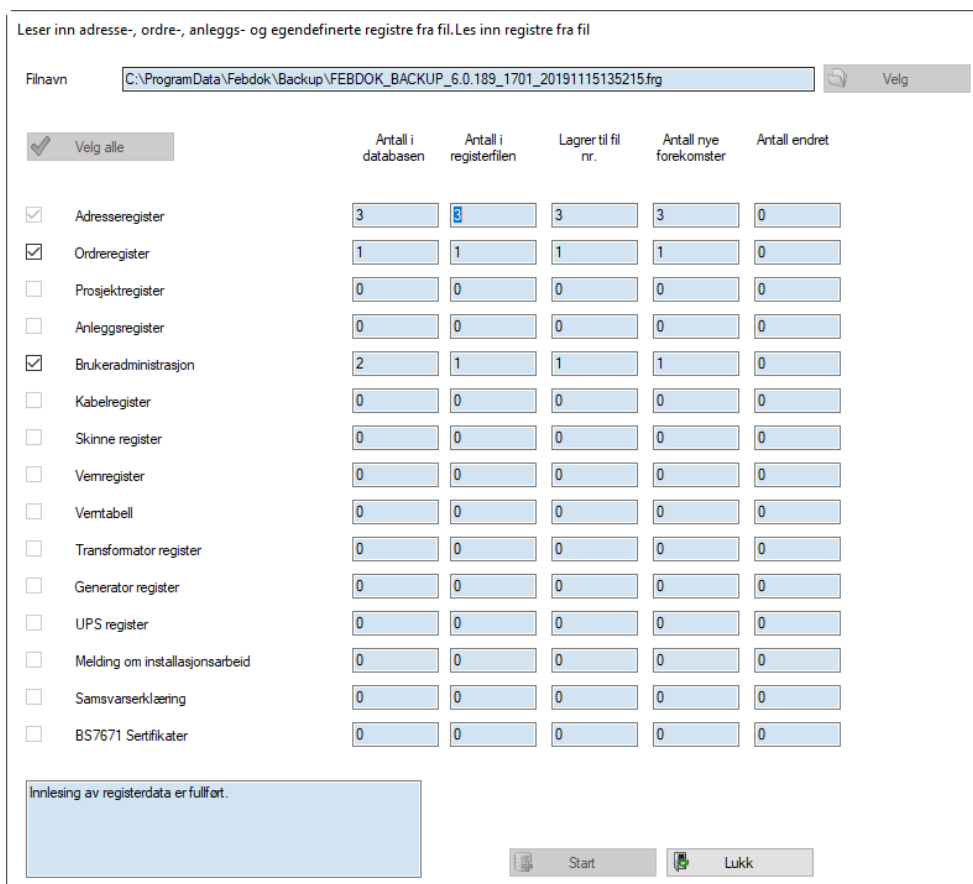


Figur 18 Trykk velg for å velge backup fil



Figur 19 Gå til mappen der frg filen ligger.

Velg den filen du vet er siste .frg fil og trykk "Åpne", trykk så på start for å tilbakekopiere.



Figur 20 Tilbake kopiering av backup er fullført.

Innlesing gikk problemfritt. Brukerne og alt arbeid fra den tidligere versjonen er nå importert inn i denne nye versjonen av FEBDOK.